

# JOYFUL HONDA

ジョイフル本田のファンをつくる！！

2025年6月期第1四半期  
決算補足資料

株式会社ジョイフル本田

(証券コード 3191)

2024年11月1日

# 25/6期 1Q決算のポイント

---

## 1 売上高は前期比 103.0%、営業利益以下3つの利益が増益

- ・ 全ての商品グループ売上高が増収、ジョイホン吉岡店売上高が計画値を上回る進捗
- ・ 粗利率はほぼ横ばいで推移、販管費は増加するもほぼ計画通りの着地で、販管費比率低下

## 2 主要テーマの進捗に向けた取り組み

- ・ 「人への投資」をはじめ、各取り組みが順調に推移
- ・ 子会社である有限会社和工房を吸収合併することを決議、当社リフォーム事業の魅力を拡大

### <当資料の前提>

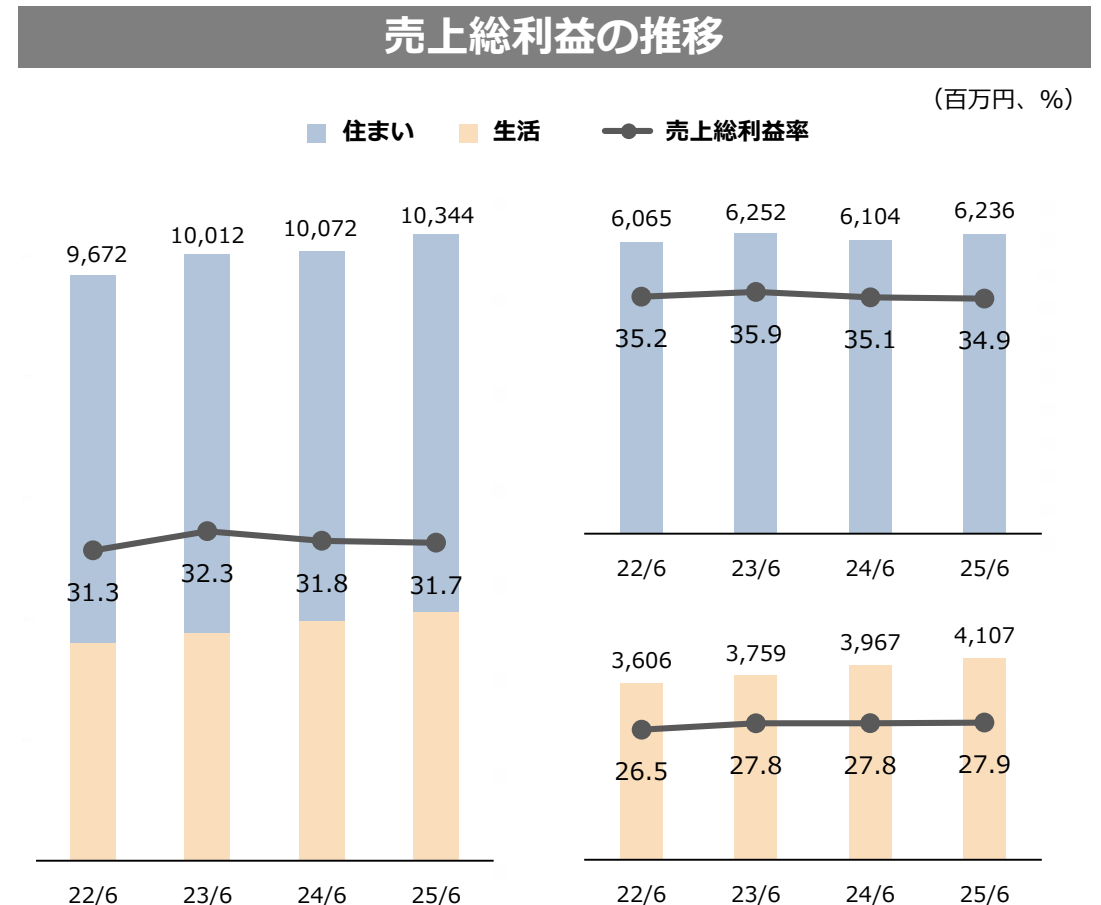
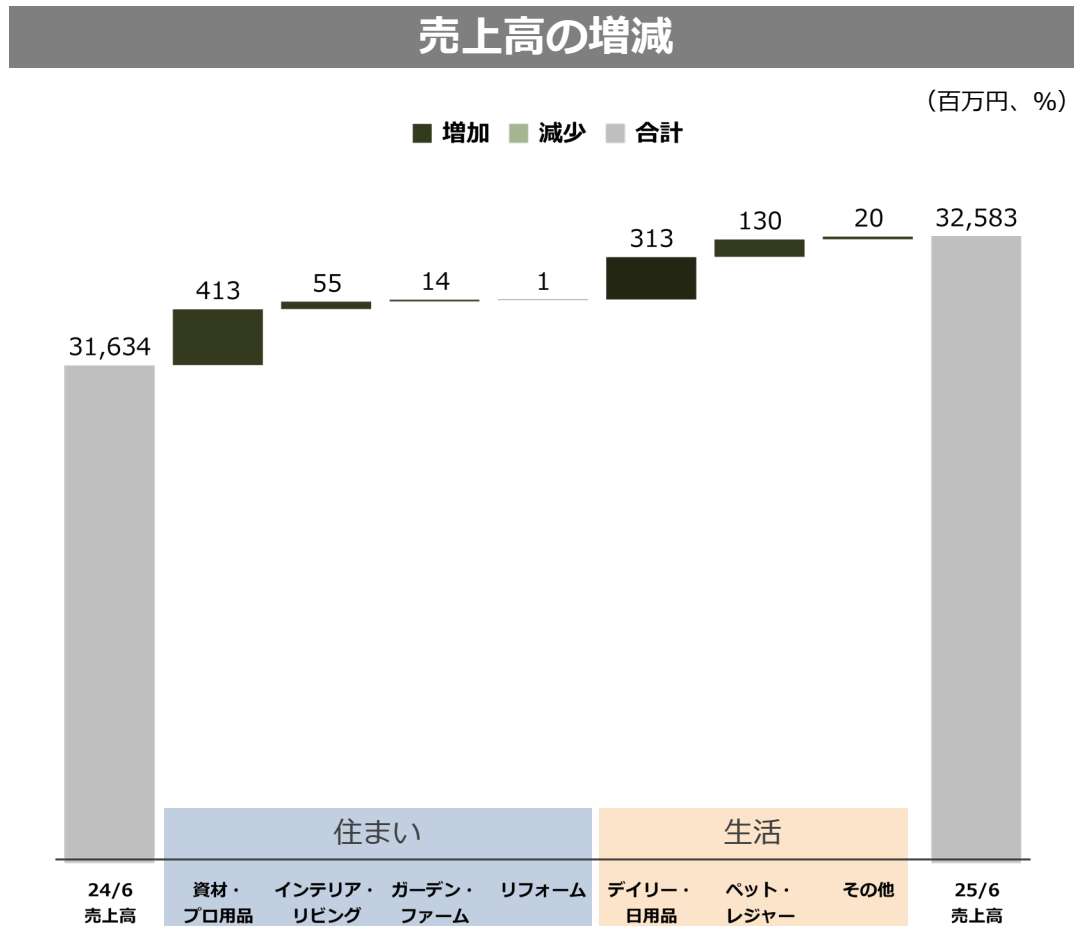
- ・ 25/6期の決算業績対象範囲を基本とし、実質比較のため、それ以前も同じ業績対象範囲で算出した数値で記載
- ・ 22/6期の期首より「収益認識に関する会計基準」を適用、実質比較のため、それ以前も同じ基準で算出した数値で記載
- ・ 上記により、過年度の数値は決算短信に記載の数値とは一部異なる

	24/6期	25/6期	上期予想	前期比		上期予想	コメント (対前期比)
				金額	%	進捗率	
						%	
売上高	31,634 (100.0)	32,583 (100.0)	63,870 (100.0)	+948	103.0	51.0	・既存店前期比 102.7% ・9月度の既存店客数は前期越え (100.6%)
売上総利益	10,072 (31.8)	10,344 (31.7)	20,660 (32.3)	+271	102.7	50.1	・上期予想進捗率 50.1%
営業収入	1,592 (5.0)	1,669 (5.1)	3,160 (4.9)	+77	104.9	52.8	
営業総利益	11,664 (36.9)	12,013 (36.9)	23,820 (37.3)	+349	103.0	50.4	
販管費	8,861 (28.0)	8,978 (27.6)	18,410 (28.8)	+117	101.3	48.8	
営業利益	2,803 (8.9)	3,034 (9.3)	5,410 (8.5)	+231	108.3	56.1	・人件費、水道光熱費が増加するも、 売上総利益の増収で利益を確保
経常利益	3,093 (9.8)	3,311 (10.2)	5,960 (9.3)	+217	107.0	55.6	
税引前純利益	3,089 (9.8)	3,261 (10.0)	5,940 (9.3)	+171	105.6	54.9	
純利益	2,136 (6.8)	2,226 (6.8)	4,130 (6.5)	+90	104.2	53.9	

注：単位は百万円、%、（ ）内は売上高比率、百万円未満切り捨て、小数点以下第2位四捨五入

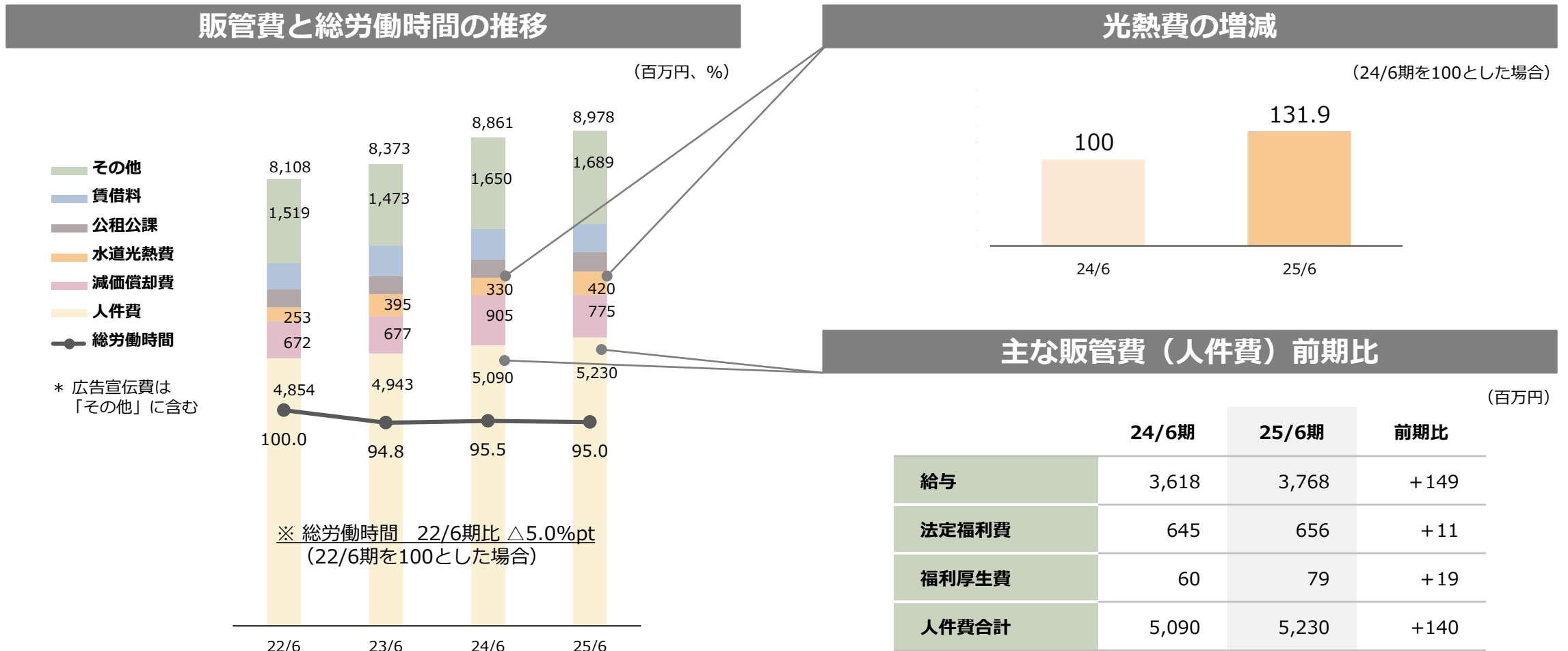
# 商品グループ別売上高および売上総利益

- ・バイヤー・SV・店舗が連携、店舗規模を活かし提案した季節品の売上高が伸長
- ・専門商品の投入や高機能商品の拡販、戦略的価格施策により売上総利益が増加



# 販管費と総労働時間の推移

- ・ 売上総利益高に連動して、人件費が増加（前期比102.8%）
- ・ 水道光熱費が前期比 127.0%、特に電気料の単価アップが影響



\* 広告宣伝費は「その他」に含む

		24/6期 1Q末	24/6期 期末	25/6期 1Q末	前年 同期末比	前期末比	コメント(対前期末比)
資産の部	流動資産	55,231	53,635	63,076	7,844	9,441	・現金及び預金が約87億円増加 (長期借入による収入 100億円、 うち「ポジティブ・インパクト・ ファイナンス」による借入50億円)
	現金及び預金	30,233	27,457	36,193	5,959	8,735	
	売掛金 *1	4,021	4,523	4,340	318	△182	
	商品 *2	19,318	19,277	20,512	1,194	1,234	
	固定資産	99,497	106,054	105,359	5,862	△694	
	資産合計	154,729	159,689	168,436	13,706	8,746	
負債・純資産の部	流動負債	18,454	20,946	21,599	3,144	652	・長期借入金が約72億円増加 (同上)
	買掛金	7,510	7,235	8,313	802	1,077	
	短期借入金	0	0	0	—	—	
	1年内返済予定の長期借入金	2,932	2,932	4,932	2,000	2,000	
	固定負債	21,281	17,763	24,977	3,695	7,214	
	長期借入金	8,387	6,188	13,454	5,067	7,266	
	負債合計	39,736	38,710	46,576	6,840	7,866	
	株主資本合計	113,921	119,398	120,072	6,150	673	
純資産合計	114,992	120,979	121,859	6,866	879		
負債・純資産合計	154,729	159,689	168,436	13,706	8,746		

\*1: 売掛金には契約資産を含む

\*2: 商品には、仕掛品、未成工事支出金、未着品、原材料及び貯蔵品を含む

# 設備投資および減価償却費、キャッシュ・フロー

## 1. 設備投資および減価償却費

(百万円)

	22/6期	23/6期	24/6期	25/6期	コメント	25/6期末予想
設備投資	537	2,754	369	201	・既存店の設備更新、什器購入、蓄電池の設置	3,600
減価償却費	672	677	905	775		3,400

## 2. キャッシュ・フロー

(百万円)

	22/6期	23/6期	24/6期	25/6期	主な内訳
営業活動によるCF	△691	3,068	3,317	1,670	・税引前当期純利益 +3,261
投資活動によるCF	△706	△469	△709	△662	・有形・無形固定資産の取得支出 △628
財務活動によるCF	△2,381	△5,006	△7,396	7,728	・長期借入による収入 +10,000 ・長期借入金の返済支出 △733 ・配当金の支払 △1,530
現金及び現金同等物の増減額	△3,779	△2,408	△4,789	8,735	・上記CFの合計
現金及び現金同等物の期末残高	41,715	40,074	30,195	36,155	

1

## 人への投資

安心して働ける環境を継続的に整備、教育体制の構築

2

## お客様の問題解決に本気で取り組む

専門知識・技術継承による接客力の強化

3

## デジタル戦略

DXとCX

4

## 既存店の魅力をあげるための投資

売場ゾーニングの見直し、リーシングの推進による既存店強化

5

## 積極的出店できる体制の構築

スピーディな出店体制の構築、M&Aの検討



# 2025年6月期 主要テーマの進捗

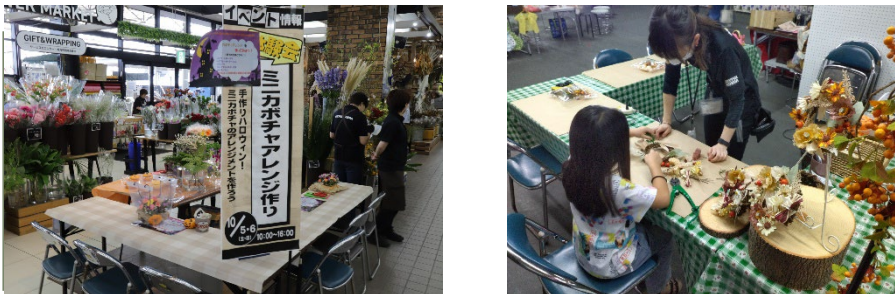
## 1 人への投資

- ・ 女性管理職比率の目標を設定
- ・ 時給制社員へ特別報奨金の支給



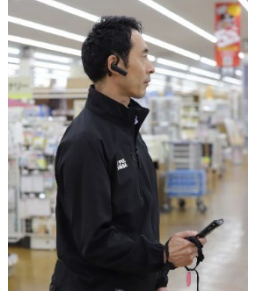
## 2 お客様の問題解決に本気で取り組む

- ・ カルチャースクール・ワークショップの再開
- ・ 大型機械部門のメンテナンス教育チームの設置



## 3 デジタル戦略

- ・ 管理業務の効率化を目的として、店舗における作業や承認に時間を要する定期点検業務や起票伝票作成のモバイル化を継続して推進
- ・ インカムアプリの導入開始



## 4 既存店の魅力をあげるための投資

- ・ 古河店に本田屋をインショップ化
- ・ 店舗改装課の設置
- ・ 有限会社和工房を吸収合併予定



## 5 積極的出店できる体制の構築

- ・ 本田屋出店チームの設置



# 商品グループ別売上高および構成比の推移

	22/6期	23/6期	24/6期	25/6期
住まい	17,242 (55.9)	17,435 (56.3)	17,383 (54.9)	17,867 (54.8)
資材・プロ用品	5,299 (17.2)	5,459 (17.6)	5,568 (17.6)	5,981 (18.4)
インテリア・リビング	4,218 (13.7)	4,187 (13.5)	4,168 (13.2)	4,224 (13.0)
ガーデン・ファーム	4,093 (13.3)	4,148 (13.4)	4,126 (13.0)	4,140 (12.7)
リフォーム	3,631 (11.8)	3,639 (11.8)	3,519 (11.1)	3,521 (10.8)
生活	13,619 (44.1)	13,531 (43.7)	14,251 (45.1)	14,715 (45.2)
デイリー・日用品	9,508 (30.8)	9,382 (30.3)	9,718 (30.7)	10,031 (30.8)
ペット・レジャー	3,846 (12.5)	3,878 (12.5)	4,308 (13.6)	4,439 (13.6)
その他	264 (0.9)	269 (0.9)	224 (0.7)	245 (0.8)
合計	30,862	30,966	31,634	32,583

注：単位は百万円、%、（ ）内は売上高比率、百万円未満切り捨て、小数点以下第2位四捨五入

## 株式会社ジョイフル本田（証券コード 3191）

本社	茨城県土浦市富士崎一丁目16番2号
設立	1975年12月15日
資本金	120億円
売上高	1,268億円 *1
従業員数	4,573名（うち正社員1,858名）*1
代表者	平山 育夫（代表取締役社長）
事業内容	ホームセンター事業、住宅リフォーム事業
店舗展開	ホームセンター 17店舗、専門小売店 8店舗
出店エリア (ホームセンター数/専門小売店数)	千葉県（6/3）、茨城県（4/1）、群馬県（3/0）、 埼玉県（1/1）、栃木県（2/1）、東京都（1/2）
関連会社（店舗数）	株式会社MTJフィットネス（3）*2

\*1 2024年6月期末の数値

\*2 関連会社の店舗もすべてジョイフル本田敷地内に帯同出店

## 将来の見通し等に関する注意事項

本資料につきましては投資家の皆様への情報提供のみを目的としたものであり、売買の勧誘を目的としたものではありません。

本資料は、2024年11月1日現在において入手可能な情報に基づき作成したものです。

本資料における将来予想に関する記述につきましては、目標や予測に基づいており、確約や保証を与えるものではありません。また、将来における当社の業績が、現在の当社の将来予想と異なる結果がある点を確認された上で、ご利用ください。

また、業界等に関する記述につきましては、信頼できると思われる各種データに基づいて作成されていますが、当社はその正確性、完全性を保証するものではありません。

本資料は、投資家の皆様がいかなる目的にご利用される場合においても、ご自身の判断と責任においてご利用されることを前提にご提示させていただくものであり、当社はいかなる場合においてもその責任は負いません。

【IRに関する問い合わせ先】

広報・IR部 E-mail : 3191ir@joyfulhonda.co.jp  
電話 : 029-822-2215 (代)